

ÄGGKOKARE

Från Strandby

Instruktionsmanual

Artikel: SEG-51/32/31/01



Läs alla instruktioner noggrant före användning och spara dem för framtida referens.

VIKTIGA SÄKERHETSINSTRUKTIONER

LÄS ALLA INSTRUKTIONER, VARNINGAR OCH FÖRSIKTIGHETSÅTGÄRDER NOGA INNAN

ANVÄNDNING.

1. DENNA PRODUKT ÄR ENDAST AVSEDD FÖR HUSHÅLLSBRUK.
Använd inte apparaten för andra ändamål än vad den är avsedd för.
2. Ta bort all förpackning och alla etiketter innan användning.
3. För att skydda mot elektriska stötar, sätt inte sladdar, kontakter eller apparaten i eller nära vatten eller annan vätska.
4. Barn får inte använda apparaten om de inte är över åtta år gamla och är under uppsikt.
5. Använd endast godkända ingredienser med denna produkt – annan mat kan skada apparaten.
6. Dra ur kontakten ur vägguttaget när apparaten inte används, vid montering, isärtagning och innan rengöring.
7. OBS: Denna apparat alstrar värme under användning. Vidta nödvändiga försiktighetsåtgärder för att undvika brännskador, brand eller annan skada på person eller egendom.
8. Använd inte apparaten om sladden eller kontakten är skadad, om apparaten har fel, tappats eller på annat sätt är skadad.
9. Se till att äggkokaren är avstängd innan du sätter i kontakten.
10. Användning av tillbehör som inte är rekommenderade av tillverkaren kan medföra risk för brand, elchock eller personskada.
11. Låt inte äggen ligga kvar i äggkokaren en längre tid efter att timern är klar.
12. Låt inte sladden hänga över kanten på bord, bänkskiva, över diskhon eller röra vid varma ytor.
13. Använd endast äggkokaren på en stabil yta.
14. Sätt inte in händer eller andra föremål i äggkokaren när den är i drift. Om mat spills på värmeplattan, se till att apparaten är avstängd och sval innan rengöring.
15. Den inre basen och innehållet (vatten och ägg) blir heta under användning. Låt svalna innan hantering eller rengöring.
16. Placera inte apparaten på eller nära en varm gasspis, elektrisk spis eller i en uppvärmd ugn.
17. Var extra försiktig vid hantering av mätidosan, eftersom det finns en vass nål i botten som kan orsaka skador.
18. Vid rengöring av apparatens kropp, sänk den inte ner i vätska. Använd istället en mjuk, fuktig trasa.
19. Locket blir mycket varmt under användning – rör det inte när äggen kokas. Låt svalna innan du vidrör det.
20. Kontrollera att locket sitter ordentligt på plats innan apparaten används.
21. Öppna inte locket när äggkokaren är igång.
22. Stäng av apparaten innan du drar ur kontakten ur väggen eller tar ut äggen.
23. Om sladden är skadad måste den bytas ut av tillverkaren, ett auktoriserat serviceombud eller annan kvalificerad person för att undvika fara.

FÖRSIKTIGHET: "Undvik skador från äggprickningsverktyget"

VARNING: Värmeelementets yta kan vara varm även efter användning.

VARNING: Använd enligt instruktionerna. Felaktig användning kan orsaka personskada.

Spara dessa instruktioner på en lättillgänglig plats för framtida bruk.

Viktig information om sladden:

En kort strömsladd medföljer för att minska risken för att snubbla över eller trassla in sig i en längre sladd.

Förlängningssladd kan användas om den används med försiktighet.

Om en förlängningssladd används, bör dess märkta elektriska kapacitet vara minst lika hög som apparatens kapacitet.

Förlängningssladden bör placeras så att den inte hänger över bänk- eller bordskanter där den kan dras ner av barn eller orsaka snubbelrisk.

Energiförbrukning och strömhantering

Denna äggkokare uppfyller ekodesignkraven i Kommissionens förordning (EU) 2023/826 för energirelaterade produkter.

Driftläge:

Apparaten fungerar i en enda kokcykel och stängs automatiskt av när cykeln är klar.

Strömhanteringsfunktion:

Apparaten har ingen separat strömhanteringsfunktion, då den automatiskt stängs av direkt efter avslutad kokning.

Strömförbrukning i avstängt läge:

Apparaten förbrukar mindre än 0,5 W i avstängt läge.

Vänteläge:

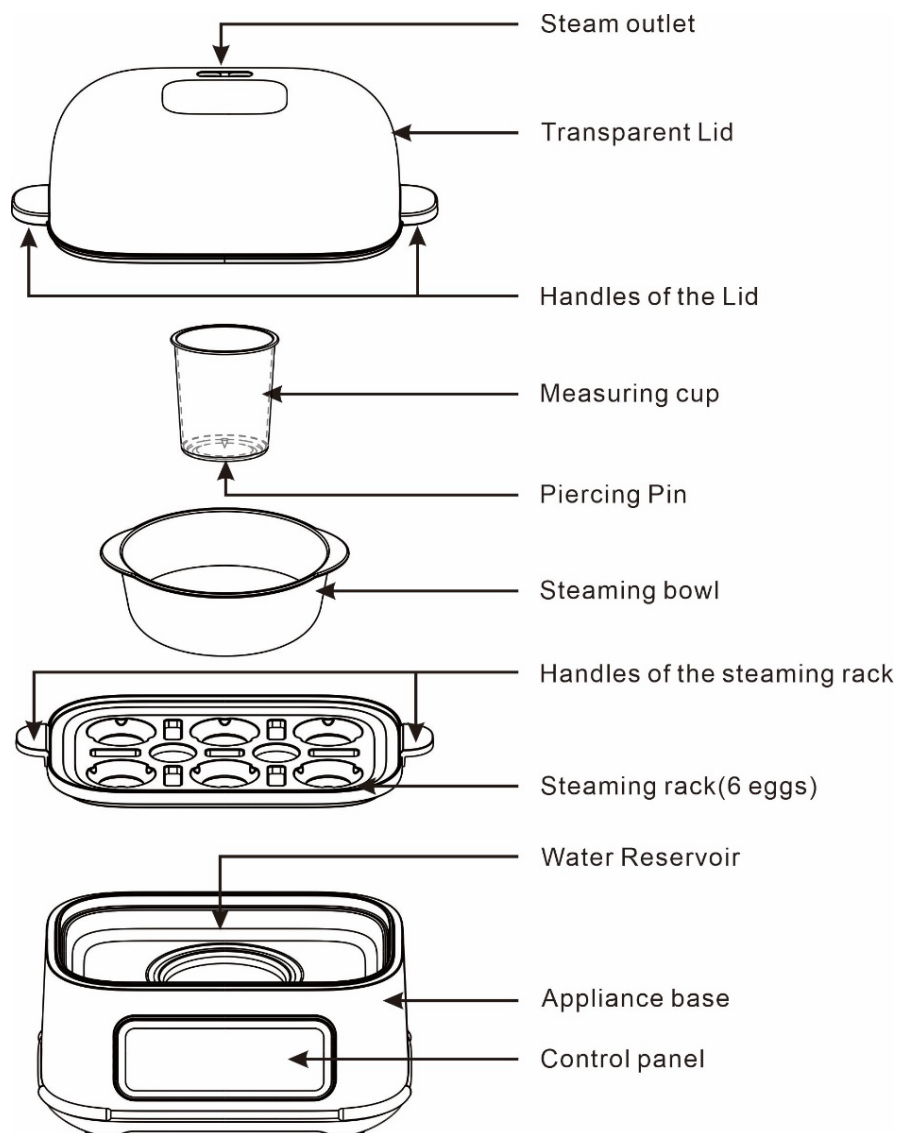
Denna apparat har inget vänteläge.

För bästa energieffektivitet och säkerhet rekommenderas det att dra ur kontakten när apparaten inte används.

Tekniska specifikationer:

Märkspänning	220-240V~ 50-60Hz
Märkeffekt	320-380W
Skyddsklass	I
Maximalt antal ägg som kan kokas	6

Produktegenskaper:



Bruksanvisning:

Innan första användning

1. Packa försiktigt upp alla delar av din äggkokare. Ställ basen åt sidan.
2. Tvätta locket, kokstället, pocheringsbrickan, omelettbrickan och måttkoppen i varmt såpvatten. Skölj noggrant och torka helt.
OBS! Nålen på undersidan av måttkoppen är mycket vass. Var ytterst försiktig vid hantering.
3. Torka av basens vattenbehållare med en fuktig, ej slipande trasa.

Viktigt!

1. ANVÄND ENDAST KALLA ÄGG. Ägg som inte varit i kylskåp kan bli överkokta.
2. Förvara äggen i sin kartong för att bevara färskheten och hålla gulan centrerad.
3. Denna äggkokare fungerar bäst med medelstora ägg. Det kan vara nödvändigt att justera mängden vatten vid andra storlekar.
4. Använd alltid kallt vatten, helst destillerat eller filtrerat, för att minska mineralavlagringar.
5. Kokta ägg med skal kan förvaras i kylskåp i upp till 5 dagar



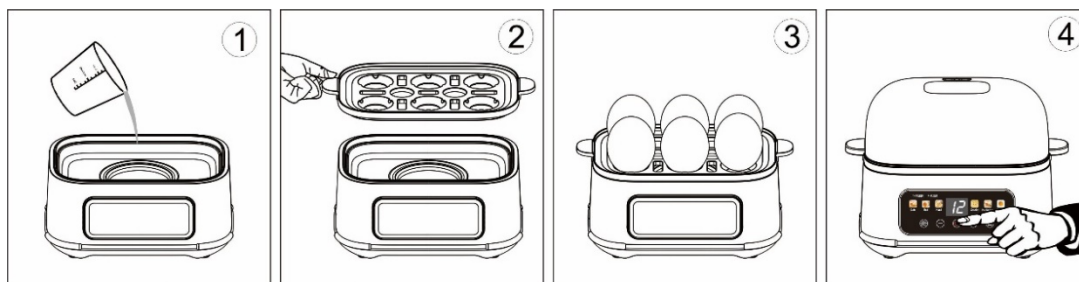
1. Select Egg Number Button
2. Time Adjustment Button -
3. Power / Start Button
4. Time Adjustment Button +
5. Preset Program Selector Button

Driftsinstruktioner:

1. Tryck en gång på strömbrytaren/startknappen
→ Äggkokaren går in i viloläge.
2. Tryck på strömbrytaren/startknappen igen efter att du har valt en funktion
→ Äggkokaren går in i driftläge och börjar arbeta.
3. Tryck och håll inne strömbrytaren/startknappen under drift
→ Äggkokaren slutar fungera och återgår till viloläge.

Snabbstart:

(Observera: Var försiktig – enheten är mycket varm direkt efter användning.)



Koka ägg – Löskokta, medium och hårdkoka:

1. Häll 100 ml vatten i basbrickan med hjälp av måttkoppen. Se till att produkten står horisontellt.
2. Placera ånggallret på basbrickan.
3. Placera äggen på ånggallret.
4. Sätt på det genomskinliga locket, anslut till ström, tryck på Ström/Start-knappen för att gå in i viloläge, tryck sedan på Ström/Start-knappen igen efter att du valt funktion – då börjar kokningen.
Äggkokaren stängs av automatiskt när äggen är färdiga.

Pocherade ägg:

1. Placera enheten på en torr och plan yta och anslut till eluttag.
2. Ta bort locket och ånggallret.
3. Häll 100 ml vatten i vattenbehållaren med måttkoppen.
4. Placera ånggallret ovanpå basenheten.
5. Smörj äggskålen med lite smör eller non-stick spray för att undvika fastbränning.
6. Knäck ett ägg i skålen och ställ skålen ovanpå ånggallret.
7. Sätt på locket. Tryck på Strömknappen, tryck sedan på Förvalsknappen för att välja "Pochera", och slutligen på Startknappen för att starta.
8. När programmet är klart ljuder fem höga pip och apparaten stängs av automatiskt.
9. Ta försiktigt av locket. Använd grytvantar för att undvika brännskador.

⚠ VARNING: Ånga kommer ut från lufthålen i locket under kokning. Undvik kontakt med ånga, då den är mycket het och kan orsaka brännskador.

Omelett:

Ingredienser & redskap:

- 1 ägg
- 10 ml mjölk eller grädde (valfritt)
- Salt, svartpeppar eller andra kryddor
- Fyllning: tärnad skinka, riven ost, spenat, svamp m.m. (förkokt)
- Smör eller non-stick spray

Steg-för-steg:

1. Smörj skålen:
Smörj lätt med smör eller non-stick spray.
2. Förbered äggsmeten:
Knäck ägget i skålen och vispa noga. Tillsätt mjölk (valfritt), salt och peppar. Rör om väl.
3. Tillsätt fyllning:
Strö över den förkokta fyllningen jämnt över smeten.
4. Montera äggkokaren:
Fyll vattenbehållaren med 100 ml vatten med måttkoppen.
Placera ånggallret över basen.
Sätt skålen med smeten ovanpå gallret.
5. Starta tillagningen:
Sätt på locket.
Tryck på Strömknappen, tryck på Förvalsknappen för att välja "Omelett", och tryck sedan på Start.
6. Tillagning:
Tillagningstid: 10–12 minuter (justera efter tjocklek).
När programmet är klart ljuder fem höga pip och apparaten stängs av automatiskt.
7. Servering:
Ta försiktigt bort skålen med grytvantar.
Lossa kanterna med en silikonspatel och skjut ut omeletten på en tallrik.

Observera:

- Mängden vatten kan behöva justeras beroende på äggens storlek. Tiderna är ungefärliga och påverkas av rumstemperatur och höjd över havet.

- Undersidan av måttkoppen har en nål för att sticka hål i äggen. Stick ett hål i toppen av ägget – tryck inte direkt, det kan göra att ägget spricker.
 - Ägg som inte har förvarats längre än en månad behöver inte stickas.
 - När tillagningen är klar stängs maskinen automatiskt av och indikatorlampan släcks.
-

Rengöringsinstruktioner:

⚠ VARNING: SÄNK ALDRIG NER BASENHETEN ELLER SLADDEN I VATTEN ELLER ANNAN VÄTSKA.

1. Dra alltid ur kontakten och låt apparaten svalna helt innan rengöring.
 2. Alla delar (utom basen) kan diskas i översta hyllan i diskmaskin. Vid handdisk, använd varmt såpvatten.
⚠ VARNING: Basenheten blir mycket het efter användning – låt svalna helt innan rengöring.
 3. För att ta bort mineralavlagringar, torka vattenbehållaren med hushållspapper fuktat med 1 matsked vitvinsvinäger. Skölj och torka noggrant.
 4. Torka utsidan av basen med en mjuk, lätt fuktad trasa eller svamp. Använd aldrig slipande rengöringsmedel eller stålull, det kan skada ytan.
-

Förvaring:

1. Förvara aldrig äggkokaren när den är varm eller fuktig. Kontrollera att alla delar är rena och torra innan du förvarar den.
2. Förvara apparaten i sin kartong eller på en ren och torr plats.
3. Vid förvaring, montera alla delar och sätt på locket ordentligt

Miljöskydd

Lämna apparaten på godkänd återvinningsstation för elektronik – det

Tillverkares artikelnummer: Model:OP-EB808

Importör:

Strandby

Stämpelgatan 7

50464 Borås

Sweden



För digital manual, besök: strandby.se/manuals

